

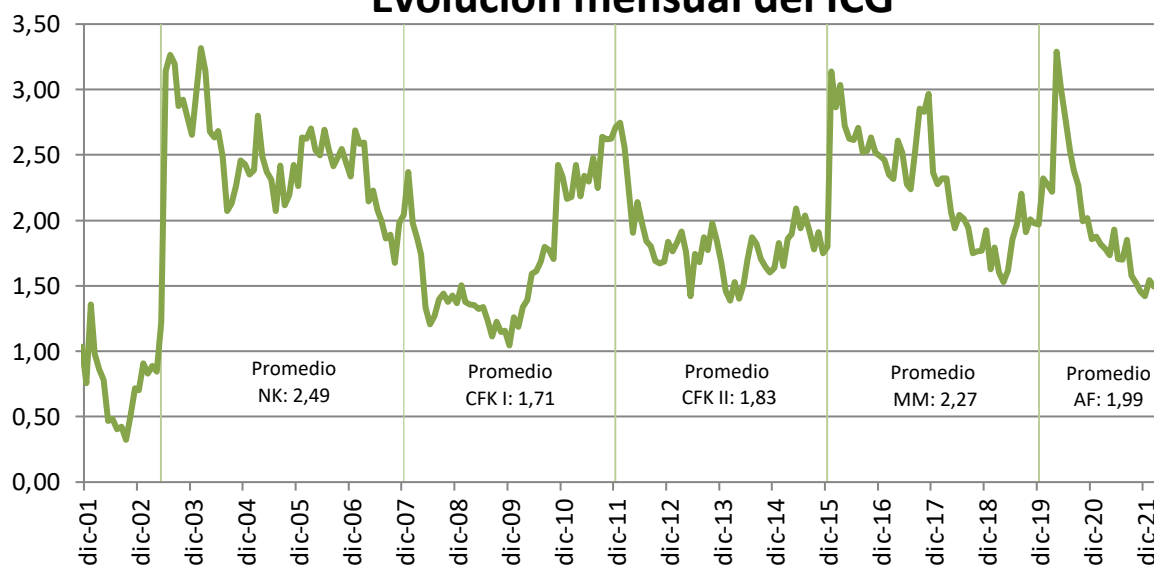
El Índice de Confianza en el Gobierno aumenta 0,9% respecto del mes anterior

Marzo 2022
ICG: 1,51
Variación: 0,9%

1. Evolución mensual

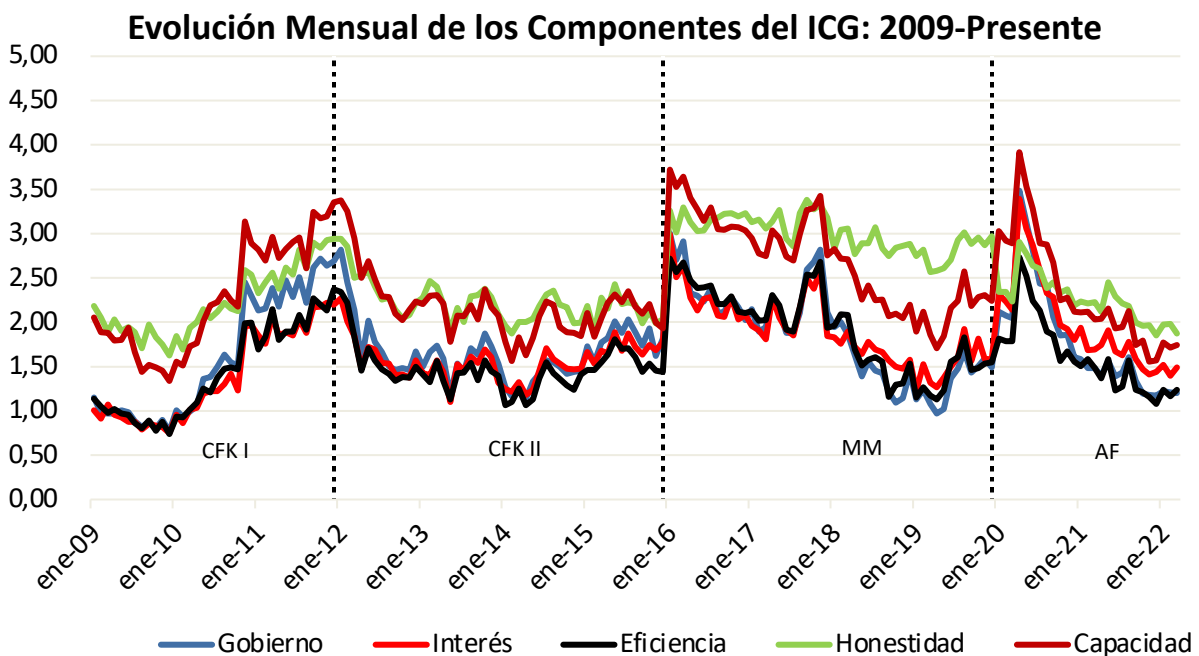
La Escuela de Gobierno de la Universidad Torcuato Di Tella da a conocer el Índice de Confianza en el Gobierno (ICG) correspondiente al mes de marzo de 2022. El ICG se confecciona desde noviembre de 2001 en base a una encuesta de opinión pública a nivel nacional y se mide en una escala de 0 a 5.

Evolución mensual del ICG



El ICG de marzo 2022 fue de 1,51 puntos, con una variación positiva de 0,9% (estadísticamente no significativa) respecto al mes de febrero. En términos interanuales el índice tuvo una disminución de 20%. El nivel de confianza actual es 23% menor al de la última medición del gobierno de Mauricio Macri (diciembre de 2019), y 35% inferior al del primer mes completo del gobierno de Alberto Fernández (enero de 2020).

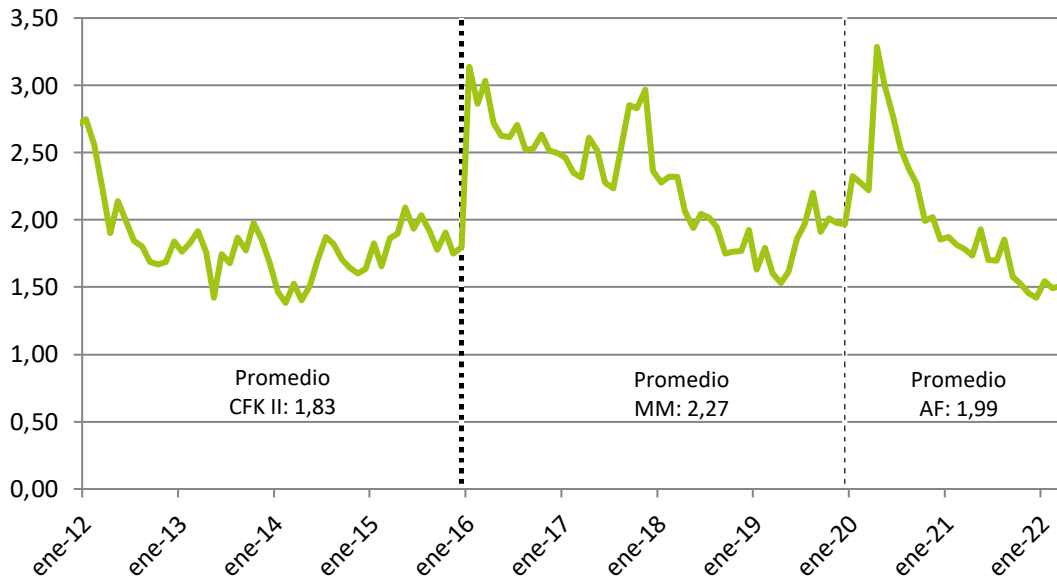
A pesar del pequeño aumento del mes de marzo, estadísticamente no significativo, el ICG se mantiene, por segundo mes consecutivo, levemente por debajo de la peor medición registrada durante el gobierno de Mauricio Macri (ICG abril de 2019 = 1,53). El trabajo de campo concluyó dos días antes de la discusión del acuerdo del FMI en el Senado, cuando ya se anticipaba su sanción definitiva.



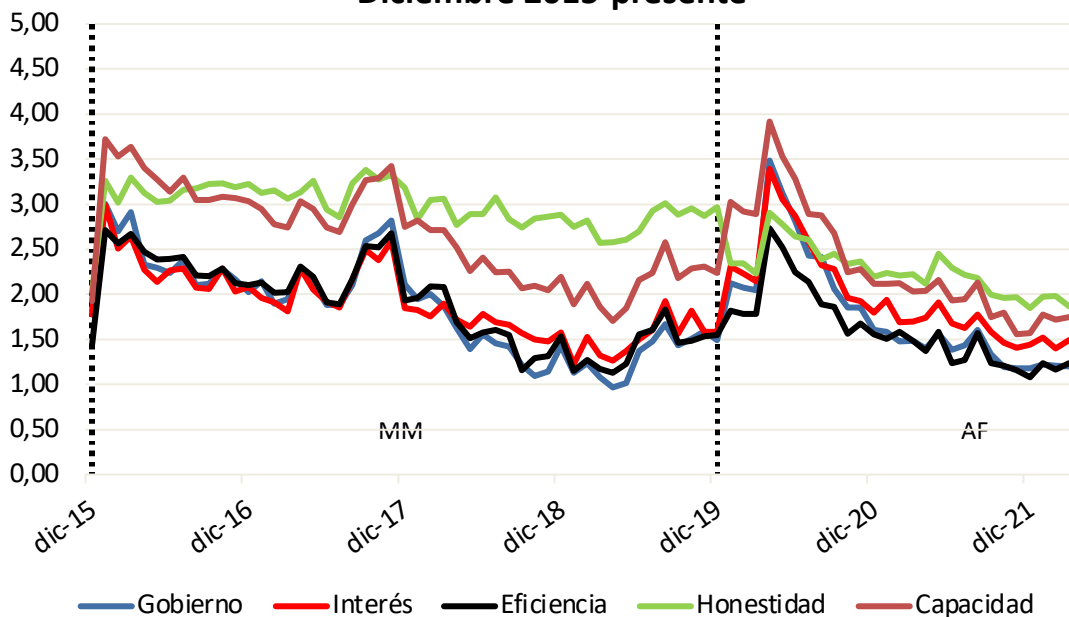
La variación del ICG respecto de febrero fue positiva en tres de sus cinco componentes: *Preocupación por el interés general* (1,40 puntos, 1,6%), *Eficiencia en la administración del gasto público* (1,24 puntos, 6,3%) y *Capacidad para resolver los problemas del país* (1,74 puntos, 1,6%). Por el contrario, *Honestidad de los funcionarios* (1,87 puntos, -5,6%) y *Evaluación general del gobierno* (1,20 puntos, -0,9%) experimentaron variaciones negativas.

Para visualizar de manera más precisa la trayectoria del ICG durante el gobierno de Alberto Fernández, los siguientes gráficos muestran la evolución mensual del índice, y de sus componentes, a partir de diciembre de 2011 y 2015, respectivamente.

Evolución Mensual del ICG: Diciembre 2011-Presente

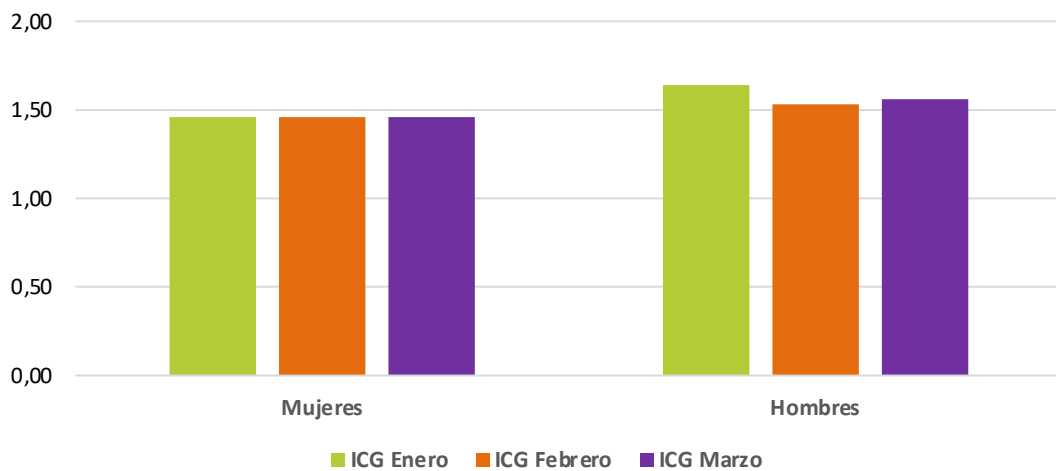


Evolución Mensual de los Componentes del ICG: Diciembre 2015-presente



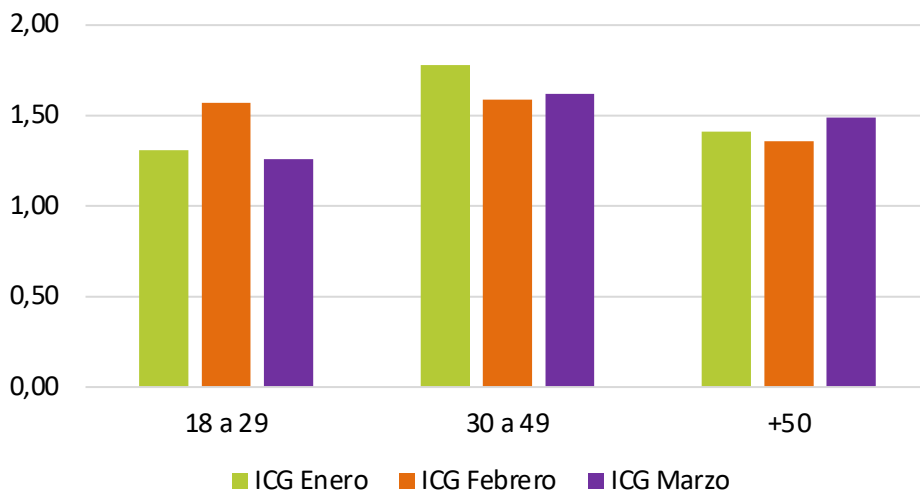
2. Género

Siguiendo la tendencia de los meses anteriores, en marzo el valor promedio del ICG fue mayor entre los hombres (1,56 puntos, con una variación positiva de 2%) que entre las mujeres (1,46 puntos, sin variación respecto al mes de febrero).



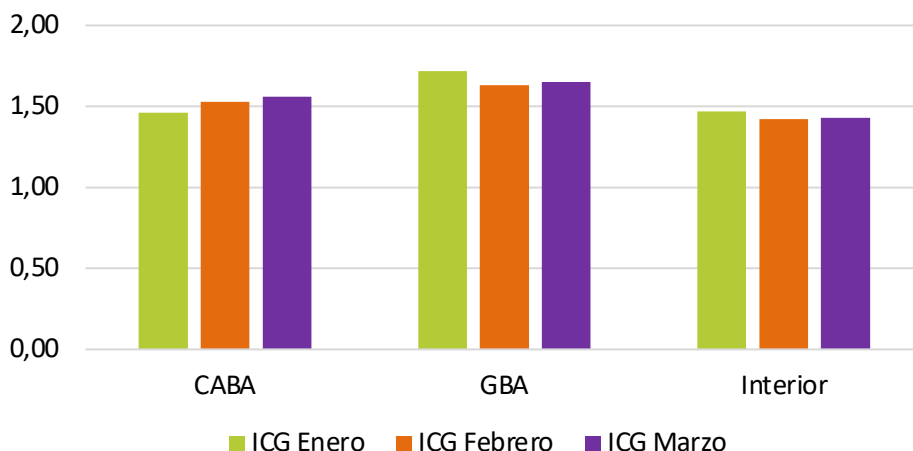
3. Edad

El ICG de marzo fue nuevamente superior en el segmento de 30 a 49 años (1,62 puntos, con un aumento de 2%). A diferencia del mes anterior le siguió el grupo de mayores de 50 años (1,49 puntos, con una variación positiva de 10%). Finalmente se ubicó el grupo de 18 a 29 años (1,26 puntos, con una disminución de 20%).



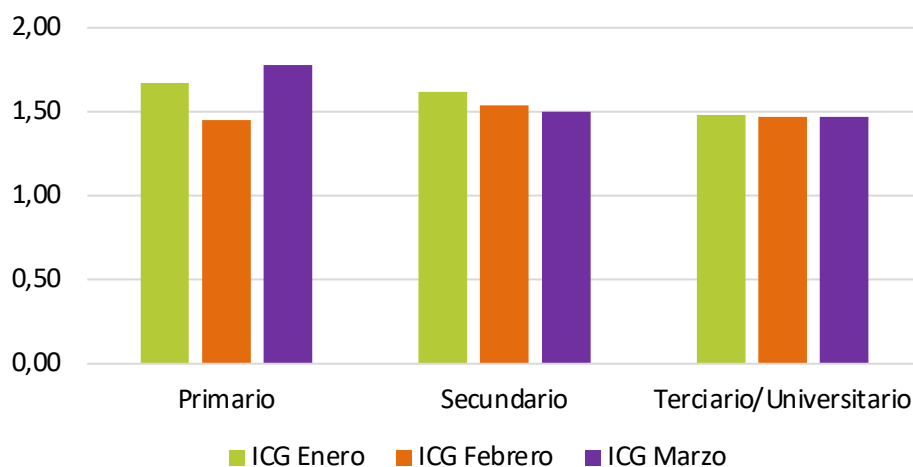
4. Zona Geográfica

Al igual que en los meses anteriores, en marzo el GBA presentó el valor más alto del ICG (1,65 puntos, con un aumento de 1% respecto de febrero). Le siguió CABA (1,56 puntos, con una variación positiva de 2%), y luego el interior (1,43 puntos, con un aumento de 1%).



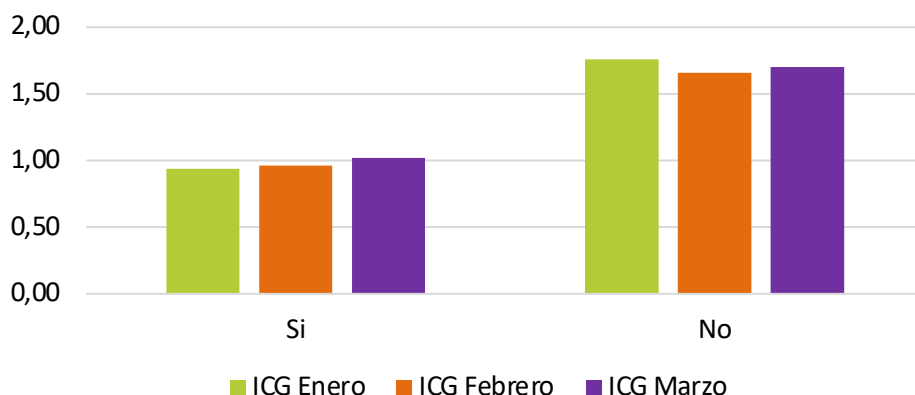
5. Nivel de instrucción

Revirtiendo la tendencia anterior, el ICG de marzo registró su mayor valor en el grupo integrado por quienes poseen hasta educación primaria (1,78 puntos, con una variación positiva de 23%), seguido por quienes alcanzaron hasta educación secundaria (1,50 puntos, con una disminución de 3%) y por quienes poseen nivel terciario y/o universitario (1,47 puntos, sin variación respecto al mes de febrero).



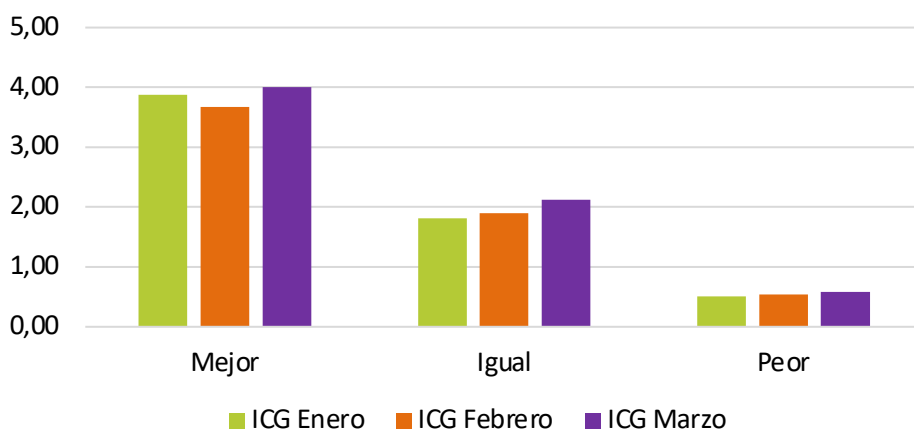
6. Víctimas de delitos

Como es habitual, el ICG de marzo fue mayor entre aquellos entrevistados que dicen no haber sido (ellos o sus familias) víctima de delitos en los últimos 12 meses (1,70 puntos, con un aumento de 2% respecto de febrero), que entre quienes dicen haber sido víctima (1,02 puntos, con una variación positiva de 6%).



7. Perspectivas económicas

Como es usual, en marzo el ICG fue mayor entre quienes creen que la situación económica mejorará dentro de un año (4,01 puntos, con una variación positiva de 9% respecto de febrero), que entre quienes creen que se mantendrá igual (2,12 puntos, con un aumento de 12%) o que empeorará (0,58 puntos, con una variación positiva de 7%). Es probable que esta correlación sea causalmente bidireccional: el optimismo (pesimismo) sobre el futuro económico refuerza (debilita) la confianza en el gobierno, pero a la vez una mayor (menor) confianza en el gobierno genera mayor (menor) optimismo.



En resumen

El ICG de marzo 2022 fue de 1,51 puntos, con una variación positiva de 0,9% (estadísticamente no significativa) respecto al mes de febrero. En términos interanuales el índice tuvo una disminución de 20%. El nivel de confianza actual es 23% menor al de la última medición del gobierno de Mauricio Macri (diciembre de 2019), y 35% inferior al del primer mes completo del gobierno de Alberto Fernández (enero de 2020).

El ICG fue mayor entre los hombres, entre quienes tienen entre 30 y 49 años, entre quienes viven en los partidos del GBA (en comparación con quienes residen en el interior del país y en la CABA), entre quienes alcanzaron educación primaria, entre quienes dicen no haber sido (ellos o sus familias) víctima de delitos en los últimos 12 meses, entre quienes creen que la situación económica del país dentro de un año será mejor que la actual.

La variación del ICG respecto de febrero fue positiva en tres de sus cinco componentes: *Capacidad para resolver los problemas del país* (1,74 puntos, 1,6%), *Preocupación por el interés general* (1,49 puntos, 6,4%), y *Eficiencia en la administración del gasto público* (1,24 puntos, 6,3%). *Honestidad de los funcionarios* (1,87 puntos, -5,6%) y *Evaluación general del gobierno* (1,20 puntos, -0,9%) experimentaron una variación negativa.

Ficha técnica

Encuesta: realizada por Poliarquía Consultores.

Universo: población general mayor de 18 años, residente en ciudades de más de 10.000 habitantes.

Tipo de encuesta: telefónica.

Características de la muestra: aleatoria, polietápica, estratificada por zonas para la selección de las características y números telefónicos. Selección de los entrevistados en base a cuotas de sexo y edad.

Tamaño de la muestra: 1200 casos en cuarenta y cuatro localidades de todo el país.

Error estándar del ICG para el total de la muestra: $\pm 0,054$. Intervalo de confianza (95%) del ICG: 1,40-1,61.

Fechas del trabajo de campo: entre el 3 y el 15 de Marzo de 2022.

Por cualquier consulta, contactarse con Carlos Gervasoni (cgervasoni@utdt.edu) o con Javier Zelaznik (jzelaznik@utdt.edu)

7